

2024 年郑州大学第三附属医院预算公开

目 录

第一部分 郑州大学第三附属医院概况

- 一、主要职责
- 二、单位构成情况

第二部分 郑州大学第三附属医院 2024 年单位预算情况说明

第三部分 名词解释

附件： 郑州大学第三附属医院 2024 年部门预算表

- 一、单位收支总体情况表
- 二、单位收入总体情况表
- 三、单位支出总体情况表
- 四、财政拨款收支总体情况表
- 五、一般公共预算支出情况表
- 六、一般公共预算基本支出表
- 七、支出经济分类汇总表
- 八、一般公共预算“三公”经费支出情况表
- 九、政府性基金预算支出情况表
- 十、项目支出表
- 十一、省级部门预算项目绩效目标汇总表

第一部分

郑州大学第三附属医院概况

一、郑州大学第三附属医院主要职责

郑州大学第三附属医院暨河南省妇幼保健院是 1986 年经河南省人民政府命名的集医疗、保健、教学、科研、康复、培训和指导七位一体的三级甲等妇幼保健院，也是河南省妇女儿童医院、郑州大学附属妇产儿童医院、河南省儿童脑瘫康复医院，承担着全省妇女儿童儿童的医疗、保健以及妇产儿童专业技术人员的业务培训和技术指导任务，也是联合国儿童基金会指定的中国大陆七大培训基地之一。主要职责是：

（一）贯彻落实新时期我国卫生与健康工作方针，坚持公益性，保障人民群众健康，推动医院各方面工作健康发展。

（二）为人民群众提供医疗保健、疾病预防、健康发展、健康科普等医疗和一定的公共卫生服务。

（三）承担院校医学教育、毕业后医学教育（含住院医师规范化培训、专科医师规范化培训）和继续医学教育，不断提升医学人才能力素质和工作水平。

（四）开展临床医学和基础医学研究，推动医学科技成果转化。

（五）按照举办主体和有关部门批准的范围开展对外技术交流和国际合作。

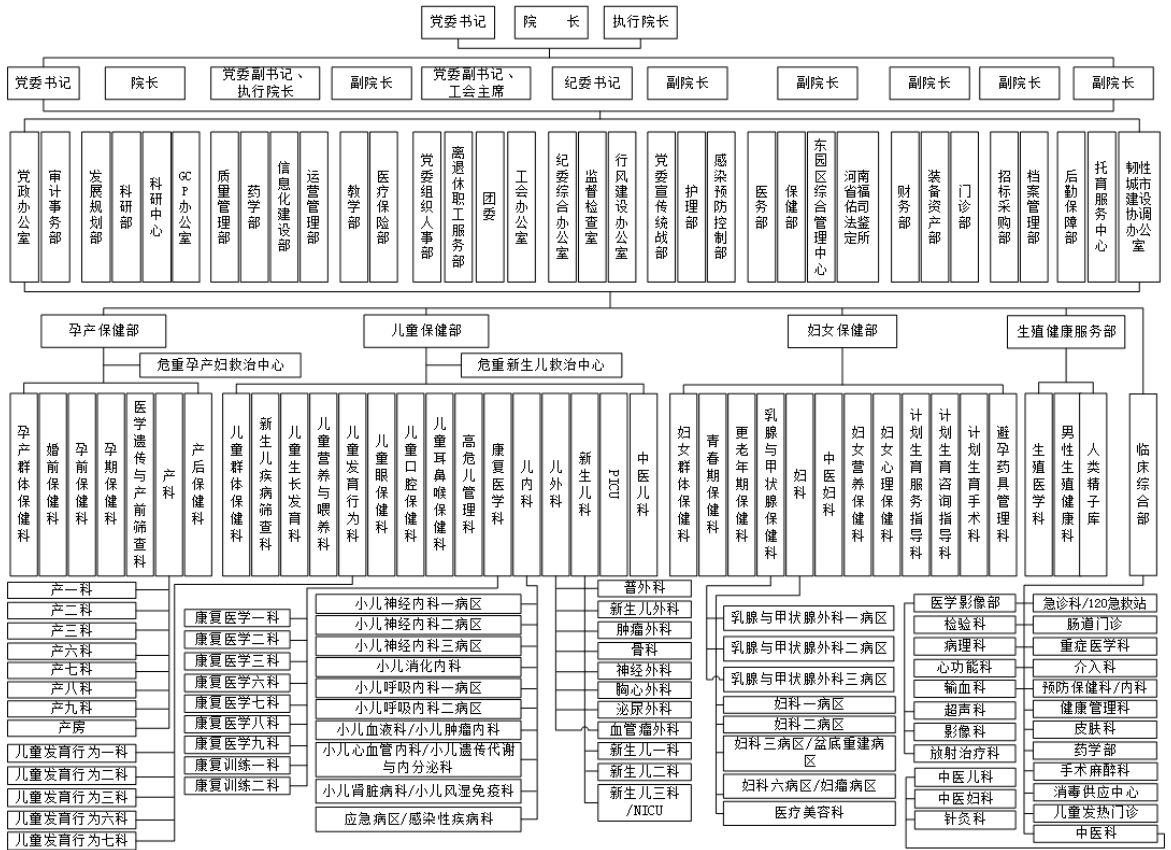
(六) 按照举办主体和有关部门批准的范围开展涉外医疗服务，承担重大活动医疗保障服务，承担突发公共事件的医疗卫生救助。

(七) 开展援疆援藏、对口帮扶、送医下乡等健康帮扶和志愿者服务工作。

二、郑州大学第三附属医院构成情况

郑州大学第三附属医院坚持走特色办院之路，拥有国家临床重点专科项目 1 个，国家级特色专科 5 个，省级医学重点（培育）学科 24 个，博士学位点 5 个，硕士学位点 11 个，博士后科研流动站 1 个，博士后科研工作站 1 个，博士生导师 11 人，硕士生导师 141 人。此外，还拥有 1 个河南省重点实验室，2 个国家重点实验室河南分中心，2 个河南省医学研究中心，5 个国际联合实验室，20 个医学重点实验室和工程（技术）研究中心。

医院技术实力雄厚，拥有河南省危重新生儿救治中心、河南省危重孕产妇救治中心，河南省妇科内镜诊治中心、河南省围产医学中心、河南省新生儿重症救护中心等 44 个特色诊疗中心，确立了在河南省妇幼专业的龙头地位，综合实力位居全国妇幼保健院前列。组织架构如下：



第二部分

郑州大学第三附属医院 2024 年单位预算情况说明

一、收入支出预算总体情况说明

郑州大学第三附属医院 2024 年收入总计 255445.4 万元，支出总计 255445.4 万元，与 2023 年预算相比，收入、支出增加 35151.3 万元，增长 15.96%。主要原因：新区医院 2024 投入使用，事业收入和支出增加。

二、收入预算总体情况说明

郑州大学第三附属医院 2024 年收入合计 255445.4 万元，其中：一般公共预算 8126 万元；事业收入 190217.7 万元；其他收入 2049.5 万元；上年结转结余 55052.2 万元。

三、支出预算总体情况说明

郑州大学第三附属医院 2024 年支出合计 255445.4 万元，其中：基本支出 221919 万元，占 86.88%；项目支出 33526.4 万元，占 13.12%。

四、财政拨款收入支出总体情况说明

郑州大学第三附属医院 2024 年一般公共预算收支预算 8126 万元。与 2023 年相比，一般公共预算收支预算增加 7511.9 万元，主要原因：2024 年基本公共卫生服务项目资金 4936.7 万元、省级医疗服务能力提升工程项目资金 2000 万元、医疗卫生机构能力提升中央补助资金 500 万元等纳入年初预算。

五、一般公共预算支出情况说明

郑州大学第三附属医院 2024 年一般公共预算支出年初预算为 8126 万元。其中：基本支出 0 万元，占 0%；项目支出 8126 万元，占 100%。

六、一般公共预算基本支出情况说明

郑州大学第三附属医院 2024 年一般公共预算基本支出年初预算为 0 万元。

七、“三公”经费支出情况说明

郑州大学第三附属医院 2024 年无“三公”经费支出预算。

八、政府性基金预算支出情况说明

我单位 2024 年无使用政府性基金预算拨款安排的支出。

九、其他重要事项情况说明

（一）行政（事业）单位机构运转经费

郑州大学第三附属医院 2024 年机构运转经费支出预算 86115.5 万元，主要保障机构正常运转及正常履职需要。

（二）政府采购支出情况

2024 年政府采购预算安排 1200 万元，其中：政府采购货物预算 1200 万元。

（三）绩效目标设置情况

我单位 2024 年预算项目均按要求编制了绩效目标，从项目产出、项目效益、满意度等方面设置了绩效指标，综合反映项目预期完成的数量、实效、质量，预期达到的社会效益、可持續影响以及服务对象满意度等情况。

（四）国有资产占用情况。

2023年期末，郑州大学第三附属医院共有车辆17辆，其中：特种专业技术用车12辆，其他用车5辆，其他用车主要是应急用车1辆，离退休干部用车2辆，业务用车2辆；单价50万元以上通用设备27台（套），单位价值100万元以上专用设备96台（套）。

第三部分

名词解释

一、财政拨款收入：是指省级财政当年拨付的资金；包括一般公共预算拨款、政府性基金预算拨款、国有资本经营预算拨款。

二、财政专户管理资金：是指缴入财政专户、实行专项管理的高中以上学费、住宿费、高校委托培养费、函大、电大、夜大及短训班培训费等教育收费。

三、事业收入：是指事业单位开展专业活动及辅助活动所取得的收入，不包括教育收费。

四、事业单位经营收入：是指事业单位在专业业务活动及其辅助活动之外开展非独立核算经营活动取得的收入

五、其他收入：是指部门取得的除“财政拨款”、“事业收入”、“事业单位经营收入”等以外的收入。

六、用事业基金弥补收支差额：是指事业单位在当年的“财政拨款收入”、“事业收入”、“经营收入”和“其他收入”不足以安排当年支出的情况下，使用以前年度积累的事业基金（即事业单位以前各年度收支相抵后，按国家规定提取、用于弥补以后年度收支差额的基金）弥补当年收支缺口的资金。

七、基本支出：是指为保障机构正常运转、完成日常工作任务所必需的开支，其内容包括人员经费和日常公用经费

两部分。

八、项目支出：是指在基本支出之外，为完成特定的行政工作任务或事业发展目标所发生的支出。

九、“三公”经费：是指纳入省级财政预算管理，部门使用财政拨款安排的因公出国（境）费、公务用车购置及运行费和公务接待费。其中，因公出国（境）费反映单位公务出国（境）的住宿费、旅费、伙食补助费、杂费、培训费等支出；公务用车购置及运行费反映单位公务用车购置费及租用费、燃料费、维修费、过路过桥费、保险费、安全奖励费用等支出；公务接待费反映单位按规定开支的各类公务接待（含外宾接待）支出。

十、行政（事业）单位机构运转经费情况：是指为保障单位（包括行政单位和事业单位）运行用于购买货物和服务的各项资金，包括办公及印刷费、邮电费、差旅费、会议费、福利费、日常维修费及一般设备购置费、办公用房水电费、办公用房取暖费、办公用房物业管理费、公务用车运行维护费以及其他费用。

附件：

郑州大学第三附属医院 2024 年部门预算表

2024年单位收支总体情况表

单位名称：郑州大学第三附属医院

单位：万元

收入		支出	
项目	金额	项目	金额
一、一般公共预算	8,126.0	一、一般公共服务	
其中：财政拨款	8,126.0	二、外交	
二、政府性基金预算拨款收入		三、国防	
三、国有资本经营预算拨款收入		四、公共安全	
四、财政专户管理资金收入		五、教育	
五、事业收入	190,217.7	六、科学技术	15.0
六、事业单位经营收入		七、文化旅游体育与传媒	
七、上级补助收入		八、社会保障和就业	3,034.9
八、附属单位上缴收入		九、社会保险基金支出	
九、其他收入	2,049.5	十、卫生健康	246,395.5
		十一、节能环保	
		十二、城乡社区事务	
		十三、农林水事务	
		十四、交通运输	
		十五、资源勘探信息等	
		十六、商业服务业等	
		十七、金融支出	
		十九、援助其他地区支出	
		二十、自然资源海洋气象等支出	
		二十一、住房保障支出	6,000.0
		二十二、粮油物资储备支出	
		二十三、国有资本经营预算	
		二十四、灾害防治及应急管理	
		二十七、预备费	
		二十九、其他支出	
		三十、转移性支出	
		三十一、债务还本支出	
		三十二、债务付息支出	
		三十三、债务发行费用支出	
		三十四、抗疫特别国债安排的支出	
本年收入合计	200,393.2	本年支出合计	255,445.4
上年结转结余	55,052.2	年终结转结余	
收入总计	255,445.4	支出总计	255,445.4

2024年单位收入总体情况表

单位名称：郑州大学第三附属医院

单位：万元

部门(单位)代码	部门(单位)名称	总计	本年收入										上年结转结余						
			合计	一般公共预算		政府性基金	国有资本经营预算	财政专户管理资金收入	事业收入	事业单位经营收入	上级补助收入	附属单位上缴收入	其他收入	合计	一般公共预算	政府性基金	国有资本经营预算	财政专户管理资金	单位资金
				小计	其中：财政拨款														
	合计	255,445.4	200,393.2	8,126.0	8,126.0				190,217.7					2,049.5	55,052.2	1,200.0			53,852.2
506303	郑州大学第三附属医院	255,445.4	200,393.2	8,126.0	8,126.0				190,217.7					2,049.5	55,052.2	1,200.0			53,852.2

2024年单位支出总体情况表

单位名称：郑州大学第三附属医院

单位：万元

科目编码			单位代 码	单位（科目名称）	合计	基本支出				项目支出			
						小计	人员经费		公用经费		小计	其他运转类	特定目标类
类	款	项	工资福利支 出	对个人和家 庭的补助	商品和服务 支出		资本性支出						
				合计	255,445.4	221,919.0	125,915.0	240.8	86,111.4	9,651.8	33,526.4	4.1	33,522.3
			506303	郑州大学第三附属医院	255,445.4	221,919.0	125,915.0	240.8	86,111.4	9,651.8	33,526.4	4.1	33,522.3
206	07	02		科普活动	15.0						15.0		15.0
208	05	02		事业单位离退休	234.9	230.8		230.8			4.1	4.1	
208	05	05		机关事业单位基本养老保险 缴费支出	2,800.0	2,800.0	2,800.0						
210	02	01		综合医院	500.0						500.0		500.0
210	02	08		其他专科医院	234,288.6	208,888.2	113,115.0	10.0	86,111.4	9,651.8	25,400.4		25,400.4
210	02	99		其他公立医院支出	569.2						569.2		569.2
210	04	08		基本公共卫生服务	4,936.7						4,936.7		4,936.7
210	11	02		事业单位医疗	4,000.0	4,000.0	4,000.0						
210	99	99		其他卫生健康支出	2,101.0						2,101.0		2,101.0
221	02	01		住房公积金	6,000.0	6,000.0	6,000.0						

2024年财政拨款收支总体情况表

单位名称：郑州大学第三附属医院

单位：万元

收入		支出					
项 目	金 额	项 目	合 计	一般公共预算		政府性基金	国有资本经营预 算
				小 计	其中：财政拨款		
一、本年收入	8,126.0	一、本年支出	9,326.0	9,326.0	9,326.0		
（一）一般公共预算拨款	8,126.0	（一）一般公共服务支出					
其中：财政拨款	8,126.0	（二）外交支出					
（二）政府性基金预算拨款		（三）国防支出					
（三）国有资本经营预算拨款		（四）公共安全支出					
二、上年结转	1,200.0	（五）教育支出					
（一）一般公共预算拨款	1,200.0	（六）科学技术支出	15.0	15.0	15.0		
（二）政府性基金预算拨款		（七）文化体育旅游与传媒支出					
（三）国有资本经营预算拨款		（八）社会保障和就业支出	4.1	4.1	4.1		
		（九）医疗卫生与计划生育支出					
		（十）卫生健康支出	9,306.9	9,306.9	9,306.9		
		（十一）节能环保支出					
		（十二）城乡社区事务支出					
		（十三）农林水事务支出					
		（十四）交通运输支出					
		（十五）资源勘探信息等支出					
		（十六）商业服务业等支出					
		（十七）金融支出					
		（十九）援助其他地区支出					
		（二十）自然资源海洋气象等支出					
		（二十一）住房保障支出					
		（二十二）粮油物资储备支出					
		（二十三）国有资本经营预算					
		（二十四）灾害防治及应急管理					
		（二十七）预备费					
		（二十九）其他支出					
		（三十）转移性支出					
		（三十一）债务还本支出					
		（三十二）债务付息支出					
		（三十三）债务发行费用支出					
		（三十四）抗疫特别国债安排的支出					
		二、年终结转结余					
收 入 合 计	9,326.0	支 出 合 计	9,326.0	9,326.0	9,326.0		

2024年一般公共预算支出情况表

单位名称：郑州大学第三附属医院

单位：万元

科目编码			单位代 码	单位（科目名称）	合计	基本支出				项目支出		
						小计	人员经费		公用经费		小计	其他运转类
类	款	项	工资福利支 出	对个人和家 庭的补助	商品和服务 支出		资本性支出					
				合计	8,126.0					8,126.0	4.1	8,121.9
			506303	郑州大学第三附属医院	8,126.0					8,126.0	4.1	8,121.9
206	07	02		科普活动	15.0					15.0		15.0
208	05	02		事业单位离退休	4.1					4.1	4.1	
210	02	01		综合医院	500.0					500.0		500.0
210	02	99		其他公立医院支出	569.2					569.2		569.2
210	04	08		基本公共卫生服务	4,936.7					4,936.7		4,936.7
210	99	99		其他卫生健康支出	2,101.0					2,101.0		2,101.0

备注：本表仅含当年财政拨款安排的支出

一般公共预算基本支出表

单位名称：郑州大学第三附属医院

单位：万元

部门预算支出经济分类科目		政府预算支出经济分类科目编码		本年一般公共预算基本支出		
科目编码	科目名称	科目编码	科目名称	合计	人员经费	公用经费
合计						

2024年支出经济分类汇总表

单位名称：郑州大学第三附属医院

单位：万元

部门预算经济分类			政府预算经济分类			总计	一般公共预算		政府性基金	国有资本经营预算	上年结转结余	财政专户管理资金收入	事业收入	上级补助收入	附属单位上缴收入	事业单位经营收入	其他收入
类	款	科目名称	类	款	科目名称1		小计	其中：财政拨款									
		合计				255,445.4	8,126.0	8,126.0			55,052.2		190,217.7				2,049.5
5063	03	郑州大学第三附属医院				255,445.4	8,126.0	8,126.0			55,052.2		190,217.7				2,049.5
301	01	基本工资	505	01	工资福利支出	15,300.0							15,300.0				
301	02	津贴补贴	505	01	工资福利支出	3,500.0							3,500.0				
301	08	机关事业单位基本养老保险缴费	505	01	工资福利支出	2,800.0							2,800.0				
301	12	其他社会保障缴费	505	01	工资福利支出	25.0							25.0				
301	10	职工基本医疗保险缴费	505	01	工资福利支出	4,000.0							4,000.0				
301	09	职业年金缴费	505	01	工资福利支出	400.0							400.0				
301	07	绩效工资	505	01	工资福利支出	82,090.0							82,090.0				
301	99	其他工资福利支出	505	01	工资福利支出	2,800.0							2,800.0				
301	03	奖金	505	01	工资福利支出	9,000.0							9,000.0				
301	13	住房公积金	505	01	工资福利支出	6,000.0							6,000.0				
303	01	离休费	509	05	离退休费	24.9	4.1	4.1					20.8				
303	02	退休费	509	05	离退休费	210.0							210.0				
303	99	其他对个人和家庭的补助	509	99	其他对个人和家庭的补助	10.0							10.0				
302	01	办公费	505	02	商品和服务支出	160.0							160.0				
302	02	印刷费	505	02	商品和服务支出	40.0							40.0				
302	03	咨询费	505	02	商品和服务支出	100.0							100.0				
302	04	手续费	505	02	商品和服务支出	5.0							5.0				
302	05	水费	505	02	商品和服务支出	350.0							350.0				
302	06	电费	505	02	商品和服务支出	1,200.0							1,200.0				
302	07	邮电费	505	02	商品和服务支出	22.0							22.0				
302	08	取暖费	505	02	商品和服务支出	60.0							60.0				
302	09	物业管理费	505	02	商品和服务支出	2,600.0							2,600.0				
302	11	差旅费	505	02	商品和服务支出	50.0							50.0				
302	12	因公出国（境）费用	505	02	商品和服务支出	32.0							32.0				
302	13	维修（护）费	505	02	商品和服务支出	2,100.0							2,100.0				
302	14	租赁费	505	02	商品和服务支出	5.0							5.0				
302	15	会议费	505	02	商品和服务支出	12.0							12.0				
302	16	培训费	505	02	商品和服务支出	1,049.5							1,000.0				49.5
302	17	公务接待费	505	02	商品和服务支出	3.9							3.9				
302	18	专用材料费	505	02	商品和服务支出	69,200.0					21,200.0		48,000.0				
302	26	劳务费	505	02	商品和服务支出	1,000.0							1,000.0				
302	27	委托业务费	505	02	商品和服务支出	2,500.0							2,500.0				
302	39	其他交通费用	505	02	商品和服务支出	8.0							8.0				
302	99	其他商品和服务支出	505	02	商品和服务支出	10,870.9	6,020.9	6,020.9					2,850.0				2,000.0
302	31	公务用车运行维护费	505	02	商品和服务支出	114.0							114.0				
310	02	办公设备购置	506	01	资本性支出 (一)	94.0					94.0						
310	03	专用设备购置	506	01	资本性支出 (一)	9,557.8					9,557.8						
302	28	工会经费	505	02	商品和服务支出	350.0							350.0				

302	29	福利费	505	02	商品和服务支出	1,500.0						1,500.0				
310	06	大型修缮	506	01	资本性支出 (一)	3,200.0				3,200.0						
310	01	房屋建筑物购建	506	01	资本性支出 (一)	8,000.0				8,000.0						
310	07	信息网络及软件 购置更新	506	01	资本性支出 (一)	2,000.0				2,000.0						
309	01	房屋建筑物购建	506	02	资本性支出 (二)	11,000.4				11,000.4						
399	99	其他支出	599	99	其他支出	2,101.0	2,101.0	2,101.0								

2024年一般公共预算“三公”经费支出情况表

单位名称：郑州大学第三附属医院

单位：万元

“三公”经费合计	因公出国（境）费	公务用车购置及运行费			公务接待费
		小计	公务用车购置费	公务用车运行费	

注：按照党中央、国务院有关规定及部门预算管理有关规定，“三公”经费包括因公出国（境）费、公务用车购置及运行费和公务接待费。（1）因公出国（境）费，指单位工作人员公务出国（境）的住宿费、旅费、伙食补助费、杂费、培训费等支出。（2）公务用车购置及运行费，指单位公务用车购置费及租用费、燃料费、维修费、过路过桥费、保险费、安全奖励费用等支出，公务用车指用于履行公务的机动车辆，包括领导干部专车、一般公务用车和执法执勤用车。（3）公务接待费，指单位按规定开支的各类公务接待（含外宾接待）支出。

2024年政府性基金预算支出情况表

单位名称：郑州大学第三附属医院

单位：万元

科目编码			单位代 码	单位（科目名称）	合计	基本支出				项目支出		
						小计	人员经费		公用经费		小计	其他运转类
类	款	项	工资福利支 出	对个人和家 庭的补助	商品和服务 支出		资本性支出					
				合计								

备注：本表仅含当年财政拨款安排的支出

项目支出表

单位名称：郑州大学第三附属医院

单位：万元

类型	项目名称	项目单位	合计	本年拨款			财政拨款结转结余			财政专户管理资金	单位资金
				一般公共预算	政府性基金预算	国有资本经营预算	一般公共预算	政府性基金预算	国有资本经营预算		
			33,526.4	8,126.0			1,200.0				24,200.4
	506303	郑州大学第三附属医院	33,526.4	8,126.0			1,200.0				
特定目标类	2024科普与学会服务能力提升专项-省级	郑州大学第三附属医院	15.0	15.0							
其他运转类	郑州大学第三附属医院事业发展经费	郑州大学第三附属医院	4.1	4.1							
特定目标类	提前下达2024年医疗服务与保障能力提升（医疗卫生机构能力建设）中央补助资金	郑州大学第三附属医院	500.0	500.0							
特定目标类	结转资金	郑州大学第三附属医院	25,400.4				1,200.0				24,200.4
特定目标类	提前下达2024年卫生健康人才培养补助资金	郑州大学第三附属医院	569.2	569.2							
特定目标类	提前下达2024年基本公共卫生服务项目中央补助资金	郑州大学第三附属医院	4,936.7	4,936.7							
特定目标类	2024年中医扶持专项	郑州大学第三附属医院	1.0	1.0							
特定目标类	2024年省级医疗服务能力提升工程项目	郑州大学第三附属医院	2,000.0	2,000.0							
特定目标类	2024年卫生健康（含万名医师）人才培训培养项目	郑州大学第三附属医院	100.0	100.0							

2024年度单位预算项目绩效目标汇总表

单位名称：郑州大学第三附属医院

单位编码（项目编码）	项目单位（项目名称）	项目金额（万元）				绩效目标							
		资金总额	政府预算资金	财政专户管理资金	单位资金	成本指标		产出指标		效益指标		满意度指标	
						三级指标	指标值	三级指标	指标值	三级指标	指标值	三级指标	指标值
506	河南省卫生健康委员会	9,326.0	9,326.0										
506303	郑州大学第三附属医院	9,326.0	9,326.0										
410000240000000019647	郑州大学第三附属医院事业发展经费	4.1	4.1		补助补贴总成本	≤4.1万元	补助个人（家庭、企事业单位）数量	≥1人1	补助补贴对象生活改善程度	有效改善	补助补贴对象满意度(%)	≥95%	
							补助补贴对象准确率	100%					
							补助补贴资金发放完成时限	及时发放					
410000240000000036101	2023年结转结余项目资金	1,200.0	1,200.0				脱贫地区儿童营养改善项目重点县覆盖率	≥95%	基本公共卫生服务水平	有效提升	患者满意度	≥95%	
							支持的妇幼保健院设备验收合格率	100%					
							支持的妇幼保健院设备投入及时性	一年以内					
410000240000000074957	提前下达2024年基本公共卫生服务项目中央补助资金	4,936.7	4,936.7				脱贫地区儿童营养改善项目重点县覆盖率	100%	基本公共卫生服务水平	持续提升	患者满意度	≥90%	
							补助资金拨付及时率	100%					
							根据财政部门通知及时提出分配建议	及时					
410000240000000080055	提前下达2024年卫生健康人才培养补助资金	569.2	569.2				培训爱国卫生专业人员	≥200人	医疗卫生人才专业水平	持续提升	培训培养对象满意度	≥90%	
							补助资金拨付及时率	100%					
							根据财政部门通知及时提出分配建议	及时					
410000240000000080075	提前下达2024年医疗服务与保障能力提升（医疗卫生机构能力建设）中央补助资金	500.0	500.0				宫颈癌、乳腺癌筛查目标人群覆盖率	≥90%	医疗卫生人才专业水平	持续提升	患者满意度	≥90%	
							国家级和省级更年期保健专科单位年度考核达标率	≥90%					
							国家级和省级更年期保健专科单位年度考核完成及时性	根据方案及时完成					
410000240000000080867	2024科普与学会服务能力提升专项-省级	15.0	15.0				举办青少年科技类比赛	≥3个	科普受益群众增长率	≥85%	项目受支持单位满意度	≥85%	
							举办重大主题科普活动	2场	对接培养“英才计划”学生	≥35人	科技工作者满意度	≥85%	
							举办科普讲坛	≥8场					
							开展最美科技工作者发布活动	1场					
							项目结项通过率	≥90%					
							成果验收合格率	≥85%					
							资金拨付及时率	≥90%					
							项目验收及时率	≥90%					
							项目开展及时性	≥90%					
410000240000000130114	2024年中医扶持专项	1.0	1.0				科研创新课题立项数量	1项	中医人才专业水平	持续提升	就诊患者满意度	≥90%	
							科研项目验收合格率	≥90%					
							资金下达	年初下达					
410000240000000130126	2024年卫生健康（含万名医师）人才培训培养项目	100.0	100.0				妇幼保健机构骨干医师培训数量	80人	基层业务骨干技术水平	持续提升	培训对象满意度	≥90%	
							参训人员考核合格率	≥85%					
							培训完成及时性	按计划及时完成					
410000240000000130410	2024年省级医疗服务能力提升工程项目	2,000.0	2,000.0				补助国家区域医疗中心建设单位数量	1个	药品收入（不含中药饮片）占医疗收入的比重	≤30%	就诊患者满意度	≥90%	
							新技术新业务考核通过率	≥90%					
							补偿资金到位及时性	及时					